



АВТОМОБІЛЬНА ФЕДЕРАЦІЯ УКРАЇНИ
«ГАЛИЦЬКИЙ АВТОМОБІЛЬНИЙ КЛУБ»



«УЗГОДЖЕНО»
Автомобільна Федерація
України

«УЗГОДЖЕНО»
Комітет ралі ФАУ
08 вересня 2015 року

«ЗАТВЕДЖЕНО»
Директор ГО «ГАК»
Єженков С.П.
07 вересня 2015 року

ДОДАТКОВИЙ РЕГЛАМЕНТ

III ЕТАПУ ЧЕМПІОНАТУ УКРАЇНИ З РАЛІ

III ЕТАПУ НАЦІОНАЛЬНОЇ СЕРІЇ ЗМАГАНЬ З РАЛІ

«КУБОК КАРПАТ»

«XII РАЛІ ГАЛІЦІЯ»

03-04 ЖОВТНЯ 2015 РОКУ

ЗМІСТ

1. ВСТУП
2. ОРГАНІЗАЦІЯ
3. ПРОГРАМА РАЛІ
4. ЗАЯВКИ
5. СТРАХУВАННЯ
6. РЕКЛАМА ТА ІДЕНТИФІКАЦІЯ
7. ШИНИ
8. ПАЛЬНЕ
9. ОЗНАЙОМЛЕННЯ
10. АДМІНІСТРАТИВНІ ПЕРЕВІРКИ
11. ТЕХНІЧНІ ІНСПЕКЦІЇ, ПЛОМБУВАННЯ ТА МАРКУВАННЯ
12. ІНШІ ПРОЦЕДУРИ
13. ІДЕНТИФІКАЦІЯ ОФІЦІЙНИХ ОСІБ
14. ПРИЗИ
15. ФІНАЛЬНІ ПЕРЕВІРКИ ТА ПРОТЕСТИ

ДОДАТКИ ДО РЕГЛАМЕНТУ

- I. Маршрутний лист
- II. Графік ознайомлення
- III. Офіцер по зв'язку з учасниками
- IV. Схема розміщення номерів та реклами
- V. Карта траси ралі «XII РАЛІ ГАЛІЦІЯ»

1. ВСТУП

1.1. Загальні положення

Ралі «XII РАЛІ ГАЛІЦІЯ» проходитиме у відповідності до Міжнародного Спортивного Кодексу FIA та його додатків, Національного Спортивного Кодексу ФАУ та його додатків, Загального Регламенту Чемпіонату та Кубку України з ралі 2015 року (з розширенням для національних серій з ралі) (далі – Загального Регламенту) та цього Додаткового Регламенту.

Про будь-які доповнення, виправлення або уточнення до цього Регламенту буде повідомлено виключено за допомогою пронумерованих та датованих Бюлетенів, які видаватимуться Організатором або Спортивними Комісарями змагання.

До участі у змаганні допускаються власники національних ліцензій або міжнародних ліцензій водія категорії «А», «В», «С», «D», «R», «D0», «D1», «DЮ» та власники національних або міжнародних ліцензій представника категорій «CP», «CT», «PI». «PN», виданих ФАУ і внесених у Реєстр володарів ліцензій ФАУ та дійсних у поточному році. Власники ліцензій повинні мати документи згідно НСК ФАУ та інших регламентуючих документів ФАУ.

Власники ліцензій категорії «DЮ» не мають права керувати автомобілем.

Власники ліцензій, виданих іншими НАФ (ASN), допускаються до участі в етапі Чемпіонату України та етапі Національної серії змагань з ралі на умовах, визначених FIA за дозволом цієї НАФ (ASN), та згідно умов п.4.2 Загального регламенту Чемпіонату та Кубку України з ралі 2015 року.

Додатково:

- до участі у III Етапі Чемпіонату України з ралі допускаються воді - володарі ліцензій «P1», виданих ФАУ для участі у даному змаганні, без нарахування очок екіпажам , у складі яких є володарі таких ліцензій;
- до участі у III Етапі Національної серії змагань з ралі «Кубок Карпат» допускаються водії - володарі ліцензії «DL», виданих ФАУ.

1.2. Дорожнє покриття

Дорожнє покриття – СД - гравій, ССД- асфальт.

1.3. Загальна довжина маршруту та спеціальних ділянок

	III Етап Чемпіонату України з ралі	III Етап Національної серії змагань з ралі «Кубок Карпат»
Загальна довжина СД:	116,65 км	80,80 км
Загальна довжина маршруту:	211,40 км	146,45 км
Загальна кількість спец ділянок (СД):	11	8
Загальна кількість секцій:	4	3
Загальна кількість днів:	2	2

Особливі умови:

Рішенням Комітету ралі ФАУ (Протокол №3-2015 від 17.08.2015 року), як виняток з правил, дозволено Організатору Етапу Чемпіонату України з ралі «XII РАЛІ ГАЛІЦІЯ» (03-04 жовтня 2015 року) - ГО «Галицький Автомобільний Клуб» - проведення змагання по маршруту ралі, який складається зі змагальних ділянок ... з повторним проїздом в одному напрямку в кількості трьох разів, без дотримання вимог п.18.6 Загального регламенту Чемпіонату та Кубку України з ралі 2015 року щодо заборони проїзду спеціальних ділянок більше двох разів в одному напрямку.

2. Організація

2.1. Заліки, до яких входить ралі

Ралі «XII РАЛІ ГАЛІЦІЯ» входить до заліку Чемпіонату України з ралі серед перших та других водіїв в індивідуальному заліку та заліку команд та входить до заліку Національної серії змагань з ралі «Кубок Карпат» серед перших та других водіїв в індивідуальному заліку та заліку команд.

2.2.

Свідоцтво Організатора змагання № _____ від «__» _____ 2015 року.

2.3. Назва та контактна інформація Організатора

ГО «Галицький Автомобільний Клуб»

Офіс організатора: м. Львів, вул. Тракт Глинянський, 45, к. 1, «Галицький Автомобільний Клуб»; тел. (067)455-34-44, [e-mail: yezenkov@gmail.com](mailto:yezenkov@gmail.com).

Офіційний сайт змагання: www.fau.ua; www.epidemia.com.ua

Організаційний комітет

Голова комітету	<i>Синютка О.М.</i>	<i>Голова Львівської ОДА</i>
Член комітету	<i>Дума І. М.</i>	<i>Президент ГО «Галицький Автомобільний Клуб»</i>
Член комітету	<i>Майборода Ю. А.</i>	<i>Начальник Управління молоді та спорту Львівської ОДА</i>

2.4. Спортивні комісари змагань

Голова КСК	<i>Молочний Сергій</i>	<i>Київ, Україна (ліц.О1.28.0118.15)</i>
Спортивний комісар	<i>Трутнєв Сергій</i>	<i>Ужгород, Україна (ліц.О1.28.0004.15)</i>
Спортивний комісар	<i>Калиницька Ірина</i>	<i>Дніпропетровськ, Україна (ліц.ОН.28.0003.15)</i>
Секретар КСК	<i>Іванов Олексій</i>	<i>Львів, Україна (ліц.О2.13.0002.15)</i>

2.5. Спостерігачі та делегати

Не призначено.

2.6. Вищі посадові особи

Директор змагання	<i>Єженков Сергій</i>	<i>Львів, Україна (ліц.ОН.28.0002.15)</i>
Заступник Директора – Начальник безпеки та дистанції	<i>Занін Сергій</i>	<i>Львів, Україна (ліц.О2.13.0003.14)</i>
Головний секретар змагання	<i>Іванов Олексій</i>	<i>Львів, Україна (ліц.О2.13.0002.15)</i>
Технічний комісар	<i>Данилишин Іван</i>	<i>Ужгород, Україна (ліц.О2.07.0002.15)</i>
Головний хронометрист	<i>Мар'янін Володимир</i>	<i>Львів, Україна (ліц.О2.13.0005.15)</i>
Головний лікар змагання	<i>Ельяшевський Богдан</i>	<i>Львів, Україна</i>
Начальник Закритого Парку	<i>Волкова Зоя</i>	<i>Івано-Франківськ, Україна (ліц.О2.09.0001.15)</i>
Офіцер по зв'язках з учасниками	<i>Чернуха Тарас</i>	<i>Київ, Україна (ліц.О2.13.0099.15)</i>

2.7. Розташування Штабу ралі

Адреса: Львівська обл., Дрогобицький район, смт.Східниця, вул.Промислова, буд.5, Школа №2
Субота, 03.10.2015 року, 08:30 – 17:30 годин
Неділя, 04.10.2015 року, 09:00-18:30 годин

2.8. Розташування Технічної інспекції

Адреса: Львівська обл., Дрогобицький район, смт.Східниця, площадка пішохідної зони в Центрі смт,
Зона А Парку сервісу
Субота, 03.10.2015 року, 09:10 – 12:30 годин

2.9. Розташування Закритого парку

Адреса: Львівська обл., Дрогобицький район, смт.Східниця, Амфітеатр
Неділя, 04.10.2015 року

2.10. Розташування Парку сервісу

Адреса: Львівська обл., Дрогобицький район, смт.Східниця, площадка біля Школи №2 та площадка пішохідної зони в Центрі смт

Субота, 03.10.2015 року, 08:30 – 17:30 годин

Неділя, 04.10.2015 року, 08:45-18:30 годин

2.11. Розташування Медіа-центру

Адреса: Львівська обл., Дрогобицький район, смт.Східниця, вул..Промислова, буд.5, Школа №2

Субота, 03.10.2015 року, 10:00 – 18:30 годин

Неділя, 04.10.2015 року, 09:15-18:20 годин

2.12. Основні GPS-координати

GPS-координати надано в форматі WGS-84 !

Штаб ралі та Медіа-центр	N49° 13.504' E023° 21.007'
Парк сервісу	Зона А - N49° 13.686' E023° 20.974' Зона В - N49° 13.640' E023° 21.002' Зона С - N49° 13.511' E023° 20.995'
Місце урочистого відкриття змагання (церемоніального старту) та церемонії нагородження	Амфітеатр N49° 13.811' E023° 20.301' (місце в'їзду до Амфітеатру)
Місце технічного контролю	N49° 13.686' E023° 20.974' (Зона А Парку сервісу)
Старт тестової ділянки	02.10.2015 року. Львівська область, Дрогобицький район (При наявності заявок додатково буде вказано в Бюлетені)
КЧ-0	N49° 13.811' E023° 20.301'
Зона віддаленої дозаправки	Не має

3. ПРОГРАМА РАЛІ

3.1. Розклад до початку тижня ралі		
03 вересня 2015 р.	10:00	Публікація Додаткового Регламенту Відкриття прийому заявок
03 вересня 2015 р.	10:00	Публікація мапи ралі
24 вересня 2015 р.	12:00	Закінчення прийому заявок
24 вересня 2015 р.	20:00	Публікація Списку прийнятих Організатором заявок та розкладу адміністративної перевірки та технічної інспекції
3.2. Розклад протягом ралі		
03 жовтня 2015 року		
08:30	Відкриття Парку сервісу	Львівська область, Дрогобицький район, смт.Східниця, вул.Промислова, буд.5, площадка біля Школи №2 та пішохідної зони в Центрі смт (згідно Схеми)
08:50	Відкриття Штабу ралі. Розташування Офіційної дошки оголошень.	Львівська область, Дрогобицький район, смт.Східниця, вул.Промислова, буд.5, Школа №2
08:50	Перше організаційне засідання Спортивних Комісарів	Львівська область, Дрогобицький район, смт.Східниця, вул.Промислова, буд.5, Школа №2
09:00 – 11:30	Реєстрація учасників в Штабі ралі. Адміністративні перевірки. Видача набору матеріалів та документів. Медичний контроль.	Львівська область, Дрогобицький район, смт.Східниця, вул.Промислова, буд.5, Школа №2
10:00	Відкриття Прес-центру ралі	Львівська область, Дрогобицький район, смт.Східниця, вул.Промислова, буд.5, Школа №2
11:00	Останній строк подачі даних стосовно другого водія (штурмана)	Львівська область, Дрогобицький район, смт.Східниця, вул.Промислова, буд.5, Школа №2
09:10 – 12:40	Технічна інспекція, пломбування та маркування.	Львівська область, Дрогобицький район, смт.Східниця, пішохідна зона Центру смт, Зона А Парку сервісу
09:15 – 13:00 13:00 – 14:00	Ознайомлення з трасою ралі (згідно розкладу)	Львівська область, Дрогобицький Турківський і Старосамбірський райони та смт.Східниця
15:15	Друге засідання Спортивних Комісарів	Львівська область, Дрогобицький район, смт.Східниця, вул.Промислова, буд.5, Школа №2
15:30	Публікація списку допущених учасників та Стартової відомості	Львівська область, Дрогобицький район, смт.Східниця, вул.Промислова, буд.5, Школа №2, Штаб змагання, офіційна дошка оголошень
17:00 17:00 – 18:30	Старт першого екіпажу з КЧ-0 Швидкісні змагання - ССД	смт.Східниця Львівська область, Дрогобицький район
17:50	Постановка транспортних засобів у Зону-накопичувач Урочистого відкриття змагання	Львівська область, Дрогобицький район, смт.Східниця, Амфітеатр
18:45	Урочисте відкриття змагання	Львівська область, Дрогобицький район, смт.Східниця, Амфітеатр
04 жовтня 2015 року		
08:00	Відкриття Парку сервісу	Львівська область, Дрогобицький район, смт.Східниця, вул.Промислова, буд.5, площадка біля Школи №2 та пішохідної

		зони в Центрі смт
09:00	Початок змагань 2-го дня ралі	Львівська область, Дрогобицький район, смт.Східниця
10:00 – 18:30	Швидкісні змагання	Львівська область, Дрогобицький Турківський і Старосамбірський райони та смт.Східниця
17:40 – 18:40	Фінальна технічна інспекція	Львівська область, Дрогобицький район, смт.Східниця, Амфітеатр
18:40	Третє засідання Спортивних комісарів	Львівська область, Дрогобицький район, смт.Східниця, Штаб змагання
18:45	Публікація Попередньої фінальної класифікації	Львівська область, Дрогобицький район, смт.Східниця, вул.Промислова, буд.5, Школа №2, Штаб змагання, офіційна дошка оголошень
19:15	Публікація Офіційної остаточної фінальної класифікації ралі	Львівська область, Дрогобицький район, смт.Східниця, вул.Промислова, буд.5, Школа №2, Штаб змагання, офіційна дошка оголошень
17:55	Постановка транспортних засобів у Зону-накопичувач Урочистого закриття змагання	Львівська область, Дрогобицький район, смт.Східниця, Амфітеатр
19:15 – 20:00	Початок церемонії нагородження переможців та призерів ралі. Урочисте закриття змагання	Львівська область, Дрогобицький район, смт.Східниця, Амфітеатр

4.ЗАЯВКИ

4.1. Закінчення прийому заявок

Дата закінчення прийому заявок: *12:00 годин, 24 вересня 2015 року.*

4.2. Процедура прийому заявок

Будь-яка особа або команда, що бажає взяти участь у Ралі «XII РАЛІ ГАЛІЦІЯ», повинна у порядку, передбаченому п. 30 Загального Регламенту, надіслати Організатору належним чином заповнену заявку щонайпізніше *о 12:00 годин 24 вересня 2015 року.* Дані стосовно другого водія можуть заповнюватись до *11:00 годин 03 жовтня 2015 року.*

Заявки мають бути подані на електронну пошту yezenkov@gmail.com.

У виняткових випадках заявку може бути прийнято *до 11:15 годин 03 жовтня 2015 року* за умови застосування п. 31.6 Загального Регламенту.

Заявки подаються окремо для участі в етапі Чемпіонату України з ралі та окремо для участі в етапі Національної серії змагань з ралі «Кубок Карпат».

Заявки, що не супроводжуються повним заявочним внеском, буде прийнято умовно.

4.3. Кількість учасників

Кількість екіпажів обмежується 50-ма.

4.4. Автомобілі та класи

В заліку етапу Чемпіонату України з ралі братимуть участь автомобілі, що відповідають вимогам наступних класів:

- автомобілі класів «WRC» і «RC1» та автомобілі класу 12 «Дивізіон 1» виключно в абсолютному заліку;

- автомобілі «RC2», «N4», «RGT», «RC3», «RC4», «RC5», «У4000», «У3500», «У2000», «У1600», «У1400» - у абсолютному заліку та залікових класах.

В заліку етапу Національної серії змагань з ралі «Кубок Карпат» братимуть участь автомобілі, що відповідають вимогам наступних груп:

- автомобілі міжнародних класів «RC1», «RC2», «RGT» виключно в абсолютному заліку;
- автомобілі груп «4WD», «SUPER 2WD» та «2WD» - у абсолютному заліку та залікових групах.

4.5. Заявочні внески

4.5.1. Встановлюється наступний розмір заявочних внесків для екіпажів, що приймають участь у III Етапі Чемпіонату України з ралі :

• за екіпаж в класах «WRC» і «RC1»	6000 грн.
• за екіпаж в класі «RC2» та «Дивізіон 1»	6000 грн.
• класи «N4» і «RGT»	6000 грн.
• класи «RC3», «RC4» і «RC5»	4000 грн.
• клас «У4000»	5000 грн.
• класи «У3500», «У2000», «У1600», «У1400»	3000 грн.
• молодіжний екіпаж (кожний член екіпажу віком до 25 років) у національних класах	1500 грн.
• жіночий екіпаж в національних класах	1500 грн.
• участь команди	2000 грн.

На заявочний внесок, передбачений цим пунктом Регламенту. Знижка не передбачається.

4.5.2. Встановлюється наступний розмір заявочних внесків для екіпажів, що приймають участь у III Етапі національної серії змагань з ралі «Кубок Карпат» :

• екіпаж, який приймає участь лише у абсолютному заліку	2000 грн.
• клас «4WD»	2000 грн.
• клас «SUPER 2WD»	1500 грн.
• клас «2WD»	1500 грн.
• молодіжний екіпаж (кожний член екіпажу віком до 25 років) або жіночий екіпаж	1000 грн.
• участь команди	800 грн.

Організатор надає знижку на заявочний внесок, передбачений цим пунктом, в розмірі 30% від цього стартового внеску для тих екіпажів, які паралельно приймають участь в III Етапі Чемпіонату України з ралі «XII РАЛІ ГАЛІЦІЯ».

4.5.3. У випадку відмови від обов'язкової реклами Організатора сума стартового внеску подвоюється.

При подачі заявки після дати закриття прийому заявок заявочний внесок збільшується на 25 відсотків. При подачі заявки менше ніж за 72 години до початку змагання, заявочний внесок збільшується на 50 відсотків.

4.6. Деталі платежів

Заявочний внесок у вигляді добровільного внеску для розвитку автомобільного спорту сплачується готівкою під час реєстрації або за наступними реквізитами (квитанцію про сплату необхідно надати на адміністративній перевірці):

Укрексімбанк, платіжна картка № 5167 8349 5606 0404 (Єженков С.П.)

4.7. Повернення заявочних внесків

Повернення заявочних внесків відбувається згідно п.п. 31.4; 31.5 Загального Регламенту.

4.8. Комплект для одного екіпажу

Кожен екіпаж, що бере участь у ралі, має отримати наступний комплект документів:

Документ	Кількість
Додатковий Регламент	1
Дорожня Книга	1
Книга сервісу	1
Комплект спортивних наклейок	1
Комплект рекламних наклейок	1

5. СТРАХУВАННЯ

5.1. Страхова відповідальність організатора

Згідно з договором між Організатором та компанією «Перша Страхова», Організатор має поліс страхування цивільної відповідальності, який покриває можливі збитки, нанесені третім особам під час змагання, на суму 500 000 гривень.

5.2. Збитки, що нанесено третім особам

Частиною договору між Організатором та компанією «Перша Страхова», є покриття можливих збитків, які нанесено автомобілями, що змагаються третім особам. Втім, пошкодження, нанесені учасниками один одному, не підлягають дії цього договору.

5.3. Страхова відповідальність учасника

Кожен член екіпажу, що бере участь у змаганні, повинен мати страховий поліс від нещасного випадку на суму щонайменше 30 000 грн, дія якого розповсюджується на участь у змаганні з автомобільного спорту.

Для екіпажів, члени яких не є резидентами України, наявність під час адміністративної перевірки діючої на весь період змагання міжнародної «зеленої карти» є обов'язковою. За відсутності цієї карти екіпаж не буде допущено до старту.

5.4. Повідомлення про страховий випадок

Кожен екіпаж зобов'язаний повідомити Організатора про будь-який страховий випадок або пошкодження, спричинене його автомобілем під час ралі, не пізніше ніж за годину після настання страхового випадку.

6. РЕКЛАМА ТА ІДЕНТИФІКАЦІЯ

6.1. Розміщення реклами та стартових номерів

Схему розміщення стартових номерів та необов'язкової реклами організатора надано у Додатку IV до цього Регламенту.

6.2. Відсутність реклами або стартових номерів

Наклейки ралі, які надаються Організатором, обов'язково повинні закріплюватися на автомобілі протягом усього змагання. Відсутність хоча б однієї наклейки у будь-який момент ралі потягне за собою грошовий штраф 300 грн. за кожну. Відсутність на автомобілі прізвищ членів екіпажу або національних прапорів (крім випадків, коли в ході змагання задні бокові вікна автомобіля виявляться розбитими) потягне за собою грошовий штраф 500 грн.

7. ШИНИ

7.1. Відповідність шин

Вимоги щодо відповідності шин для використання на спеціальних ділянках викладено у п.67 та в Додатку V Загального Регламенту.

7.2. Використання шин

7.2.1. Вимоги до шин, які можуть бути використані під час змагання, визначаються п.67.4.4. Загального регламенту.

7.2.2. **Особливі умови** використання шин виключно на трасі Супер Спеціальних Ділянок (ССД-1 «Східниця» і ССД-2 «Борислав») :

7.2.2.1. Заборонено використання спортивних шин для асфальту (шин типу «слік» (slick)).

7.2.2.2. Заборонено використання дорожньо-омологованих шин, допущених для використання на дорогах загального користування, з радіусом більш ніж R14.

7.2.2.3. Як виняток, виключно для змагання на ССД дозволяється використання додаткового комплекту шин у кількості не більш 6 штук, які відповідають вимогам пункту 7.2.2 цього Регламенту і маркування яких не є обов'язковим.

7.3. Шини для ознайомлення

Для ознайомлення з трасою ралі можуть використовуватись шини відповідно до п. 39.5 Загального Регламенту Чемпіонату України та Кубку України з ралі 2015 року.

Як виняток, з урахуванням особливості дорожнього покриття траси змагання додатково для ознайомлення з трасою ралі дозволяється використання спортивних шин для гравію.

7. ПАЛЬНЕ

8.1. Відповідність пального

Під час змагання можуть використовуватись тільки товарні сорти пального відповідно до пункту 66 Загального Регламенту.

8.2. Процедура дозаправки

Для дозаправки під час змагання буде виділено та належним чином позначено Зону дозаправки на виході з Парку сервісу, місце якої буде позначено в Дорожній книзі. Вимоги щодо процедури дозаправки викладено в п.56 Загального регламенту.

8. ОЗНАЙОМЛЕННЯ

9.1. Реєстрація на ознайомлення

Реєстрація автомобіля ознайомлення до початку процедури ознайомлення є обов'язковою. Реєстрація проходитиме в Штабі ралі згідно розкладу. Під час реєстрації екіпаж отримає наклейку ознайомлення та Карту часу ознайомлення. Зареєстрований автомобіль ознайомлення повинен бути позначений наклейкою (на передньому склі) протягом всього часу ознайомлення. Учасник має повідомити Організатора про будь-яку заміну автомобіля ознайомлення, а також надати в секретаріат дані про новий автомобіль ознайомлення. Карту часу ознайомлення необхідно здати в секретаріат ралі не пізніше, ніж 14:30 годин 03 жовтня 2015 року. Екіпаж, в Карті часу ознайомлення якого не буде бодай однієї відмітки з кожної спецділянки, не буде допущено до старту.

Для екіпажів, які заявлені до участі лише у заліку Національної серії змагань з ралі «Кубок Карпат», за окремим письмовим запитом може бути дозволено проведення ознайомлення на спортивному автомобілі.

9.2. Кількість осіб на борту

Під час кожного проїзду в режимі ознайомлення на борту автомобіля ознайомлення можуть знаходитись **виключно члени екіпажу (дві особи)**.

9.3. Розклад ознайомлення

Видача маршрутних документів на ознайомлення відбудеться в Штабі ралі згідно Програми ралі. Буде дозволено дворазовий проїзд для ознайомлення з трасою кожної СД (кожна спеціальна

ділянка, проходження якої передбачене Маршрутним листом **тричі**, буде розцінена, як одна СД). Розклад ознайомлення викладено у Додатку II до цього регламенту.

9.4. Правила ознайомлення

Вимоги до процедури ознайомлення викладено у п. 39 Загального Регламенту.

9.5. Швидкісний режим під час ознайомлення

Під час ознайомлення з маршрутами СД буде діяти обмеження швидкості – в населених пунктах 50 км/год., поза населеними пунктами – 70 км/год. Не буде пеналізовано перевищення швидкості до 10 км/год. При перевищенні швидкості більше ніж на 10 км/год. буде накладено пеналізацію згідно п. 39.12 Загального Регламенту. Будь-яке порушення швидкісного режиму на дорогах загального користування, зафіксоване співробітниками Дорожньої Інспекції, потягне за собою покарання згідно діючих ПДР України.

9. АДМІНІСТРАТИВНІ ПЕРЕВІРКИ

10.1. Умови адміністративних перевірок

Адреса: Львівська обл., Дрогобицький р-н., смт. Східниця., вул.Промислова, буд.5, Школа №2
Субота, 03.10.2015 року, 09:00 – 11:30 годин

Розклад адміністративних перевірок буде випущено окремим Бюлетенем, опубліковано на офіційному сайті змагання, вислано учасникам разом зі списком прийнятих заявок та розміщено на Офіційній дошці оголошень. Умови проведення адміністративної перевірки викладено у п. 33 Загального Регламенту.

10.2. Документи, що перевірятимуться

Під час адміністративної перевірки необхідно пред'явити наступні документи:

- Належним чином заповнені заявочні форми
- Документи, які надають право керування транспортними засобами Водіями;
- Ліцензії Водіїв та Представників
- Реєстраційні документи та поліс страхування на автомобіль ознайомлення
- Дозвіл національної федерації – НАФ (ASN) (для іноземних учасників)
- Медичний допуск до змагань з автомобільного спорту
- Страхові поліси Водіїв (членів екіпажу) від травм та нещасних випадків

У випадку якщо вказані документи не відповідають вимогам FAU, Представник або Водій можуть бути не допущені до змагань.

9.2. Запізнення на адміністративну перевірку

Запізнення на адміністративну перевірку в межах часу її проведення пеналізується Організатором виключно грошовим штрафом у розмірі 20% від заявочного внеску екіпажу. Запізнення на адміністративну перевірку після закінчення її проведення пеналізується Організатором грошовим штрафом у розмірі 50% від заявочного внеску екіпажу або виключенням за рішенням Спортивних Комісарів.

10. ТЕХНІЧНА ІНСПЕКЦІЯ, ПЛОМБУВАННЯ ТА МАРКУВАННЯ

11.1. Умови технічної інспекції

Адреса: Львівська обл., Дрогобицький район, смт.Східниця, вул.Промислова, буд.5, площадка пішохідної зони в центрі смт (Зона А Парку сервісу)
Субота, 03.10.2015 року, 09:10 – 12:40 годин

Розклад технічної інспекції буде випущено окремим Бюлетенем, опубліковано на офіційному сайті змагання, вислано учасникам разом зі списком прийнятих заявок та розміщено на Офіційній дошці оголошень. Умови проведення технічної інспекції викладено у п.п. 34-37 Загального Регламенту.

11.2. Документи, що перевірятимуться

Під час технічної інспекції необхідно пред'явити наступні документи на спортивний автомобіль:

- акт технічної інспекції (який отримано на адміністративній перевірці)
- державні реєстраційні документи на спортивний автомобіль
- діючий поліс страхування цивільної відповідальності власників наземних транспортних засобів перед третіми особами
- технічний паспорт спортивного транспортного засобу, виданого FAU, FIA або національною федерацією іншої країни державної реєстрації автомобіля (ASN)

11.3. Запізнення на технічну інспекцію

Запізнення на Технічну Інспекцію в межах часу її проведення пеналізується Організатором грошовим штрафом у розмірі 20% від заявочного внеску екіпажу. Прибуття на Технічну Інспекцію після її закінчення пеналізується Організатором грошовим штрафом у розмірі 50% від заявочного внеску екіпажу або виключенням за рішенням Спортивних Комісарів.

11.4. Пломбування та маркування

Пломбування та маркування є обов'язковим згідно вимог до Загального Регламенту.

Пломбування та маркування буде проводитись під час Технічної інспекції.

Додатково (за бажанням екіпажів) маркування шин буде здійснюватися також на виїзді з Парку сервісу.

11.5. Бризговики

Використання бризговиків є обов'язковим згідно Статті 252.7.7 Додатку J Міжнародного спортивного кодексу FIA.

11.6. Вікна

Використання тонувальної плівки дозволено тільки на задньому та задніх бокових вікнах. Передне та передні бокові вікна мають бути прозорими згідно Статті 253.11 Додатку J Міжнародного спортивного кодексу FIA.

11.7. Обладнання безпеки водіїв

Обладнання безпеки пілотів – шоломи, системи FHR (HANS), взуття та одяг – будуть перевірені під час технічної інспекції. Вимоги до цього обладнання викладено у Додатку L Міжнародного спортивного кодексу FIA.

11.8. Рівень зовнішнього шуму автомобілів

Максимально дозволений рівень шуму дорівнює 103 дБ. Автомобілі, які не відповідатимуть цій вимозі, не будуть допущені до старту змагання. Під час вимірювання рівня шуму двигун автомобіля має працювати в режимі 3500 обертів/хвилину для бензинових двигунів та 2500 обертів/хвилину для дизельних двигунів.

11. ІНШІ ПРОЦЕДУРИ

12.1. Відповідальність до старту

Всі грошові пеналізації, накладені до початку змагальної частини ралі, мають бути сплачені на розрахунковий рахунок ФАУ або в Секретаріат ралі до 13:00 годин 03 жовтня 2015 року. Про несплату екіпажем грошової пеналізації до цього терміну буде повідомлено Спортивних Комісарів.

12.2. Тестова ділянка

Тестову ділянку буде проведено за умови подачі у строк, до 25 вересня 2015 р. до 18:00 годин, щонайменше десяти заявок від бажаючих. В цьому випадку час, місце та умови проведення тестової ділянки буде викладено окремим бюлетенем.

12.3. Церемонія відкриття змагання

Урочиста церемонія відкриття змагання відбудеться згідно програми змагання 03 жовтня 2015 року за адресою: Львівська область, Дрогобицький район, смт.Східниця, Амфітеатр.

Особливі умови:

За запізнення або неприбуття на Церемонію урочистого відкриття змагання (Львівська область, Дрогобицький район, смт.Східниця, Амфітеатр) екіпаж буде пеналізовано грошовим штрафом в розмірі 500 гривень.

12.4. Процедура старту на СД

Стартовий інтервал на СД згідно п. 56.5 Загального Регламенту Чемпіонату України та Кубка України з ралі 2015 року.

12.5. Маркери та Ретардери на СД

На трасі швидкісних ділянок буде встановлено Маркери та Ретардери, позначені в Дорожній книзі та контрольовані Суддями факту. За непроходження Маркеру або Ретардери екіпаж буде пеналізовано Спортивними Комісарями аж до виключення.

12.6. Дозволені ранні відмітки та Ре-старт на змаганні

Дозволено ранню відмітку без пеналізації:

- на КЧ-1А та КЧ-2А для всіх екіпажів;
- на КЧ-12-«Амфітеатр (Закритий парк)» для екіпажів, що приймають участь в етапі Чемпіонату України з ралі;
- на КЧ-8В-«Амфітеатр (Закритий парк)» для екіпажів, що приймають участь виключно в етапі Національної серії з ралі «Кубок Карпат».

На ралі «XII РАЛІ ГАЛІЦІЯ» ре-старт передбачено у відповідності вимогам п.57 та п.58 Загальному регламенту Чемпіонату та Кубка України з ралі 2015 року.

12.7. Парк сервісу

Адреса: Львівська обл., Дрогобицький район, смт.Східниця, вул..Промислова, буд.5, площадка біля Школи №2 і пішохідна зона у Центрі смт (Зони А, В і С)

Субота, 03.10.2015 року, 08:30 – 18:00 годин

Неділя, 04.10.2015 року, 08:00-18:00 годин

На територію Парку Сервісу допускатимуться, крім автомобілів, що змагаються, виключно автомобілі, позначені наклейками SERVICE. Швидкість руху на території парку сервісу не повинна перевищувати 10 км/год. Доаправка автомобілів дозволена тільки у спеціально призначених для цього зонах.

Кожен екіпаж несе відповідальність за стан відведеної йому сервісної зони. Будь-яке пошкодження асфальтового покриття у Парку сервісу суворо заборонено. За порушення екологічного законодавства у Парку сервісу екіпажі буде пеналізовано на розсуд Організатора. Залишати Парк сервісу без попередньої згоди начальника Парку Сервісу суворо заборонено.

Паління в Парку Сервісу суворо заборонено для всіх офіційних осіб, членів екіпажів, учасників команд, технічного персоналу та будь-яких інших осіб, що мають відношення до учасників, що змагаються. За порушення цього правила на екіпаж буде накладено грошову пеналізацію в розмірі 500 грн.

12.8. Начальник Парку Сервісу

Функції начальника Парку Сервісу виконуватиме Волкова Зоя (м.Івано-Франківськ, Україна).

12.9. Зони Регрупування та Закритий Парк

Доступ учасників та офіційних осіб до всіх Зон Регрупування та Закритого Парку буде здійснюватись згідно Загального Регламенту за винятком передстартового та фінішного накопичувачів, в яких дозволяється знаходитись виключно членам екіпажів та акредитованим представникам медіа.

12.10. Церемоніальний фініш

Процедура церемоніального фінішу змагання та нагородження переможців та призерів буде проходитиме за Попередніми Офіційними Результатами ралі.

Після КЧ-12-«Амфітеатр (Закритий парк)» (для екіпажів, що приймають участь в етапі Чемпіонату України з ралі) та після КЧ-8В-«Амфітеатр (Закритий парк)» (для екіпажів, що приймають участь виключно в етапі Національної серії з ралі «Кубок Карпат») кожен екіпаж повинен згідно Дорожньої книги поставити свій автомобіль в смт.Східниця, Амфітеатр. Змагальна частина ралі закінчиться за вказаною адресою. Після початку церемонії, за викликом Начальника Закритого Парку, екіпажі покидатимуть зону Закритого Парку, проїжджатимуть через арку (подіум) та негайно повертатимуть автомобілі в зону Закритого парку, де вони залишатимуться до відкриття ЗП рішенням Спортивних Комісарів. Екіпажі можуть проїжджати через арку (подіум) як в спортивних комбінезонах, так і в парадній командній формі.

12.11. Офіційний час

Офіційним часом протягом всього проведення змагання буде Київський час. Офіційний час в будь-який момент змагання може бути отриманий в Штабі ралі.

12.12. Супер Спеціальні Ділянки (ССД)

Спеціальні ділянки «Східниця» та «Борислав» проводяться як Супер Спеціальні Ділянки.

Стартовий інтервал екіпажів на ССД – 1 хвилина.

Стартовий інтервал на ССД може бути змінений з метою забезпечення вимог безпеки ралі.

Відповідно вимогам п.11.2 Загального регламенту Чемпіонату та Кубку України з ралі 2015 року за суму кращих результатів на вищевказаних ССД-1 «Східниця» і ССД-2 «Борислав» екіпажам, що посіли 1, та 3 місце за підсумками цих ССД, нараховуються додаткові залікові очки в абсолютному заліку на Етапі Чемпіонату України з ралі.

12.13. Особливості ралі

Дистанція між КЧ-2А та КЧ-2Б не входить до маршруту ралі (змагання). На КЧ-2А автомобілі екіпажів будуть опломбовані та можуть переміщатися до КЧ-2Б будь-яким чином.

12.14. Прилади GPS-контролю

Протягом змагальної дистанції задля підвищення рівня безпеки організаторами може бути передбачено встановлення приладів GPS-контролю. Деталі встановлення та експлуатації приладів при їх застосуванні буде викладено бюлетенем.

12. ІДЕНТИФІКАЦІЯ ОФІЦІЙНИХ ОСІБ ТА МЕДІА

Вищі посадові особи ралі будуть ідентифіковані за допомогою бейджів із зазначенням П.І.Б. та посади. П.І.Б. та фото Офіцера по зв'язку з учасниками вказано у Додатку III до цього Регламенту.

Інші офіційні особи та представники медіа під час змагання будуть ідентифіковані наступним чином:

Начальник СД	Жилетка та бейдж
Начальник КЧ	Жилетка та бейдж
Маршали безпеки	Жилетка та бейдж
Офіцери безпеки	Жилетка та бейдж
Офіцер по зв'язках з учасниками	Жилетка та бейдж
Маршал радіо-посту	Жилетка та бейдж
Медичні працівники	Біла жилетка
Технічні комісари	Жилетка та бейдж
Медіа	Бейдж

13. ПРИЗИ

14.1. Фінальні класифікації

За підсумками змагання будуть нагороджені переможець, другий та третій призери у наступних класифікаціях:

- III Етап Чемпіонату України з ралі серед перших та других водіїв у абсолютному заліку
- III Етап Чемпіонату України з ралі серед перших та других водіїв у залікових класах
- III Етап Чемпіонату України з ралі у командному заліку
- III Етап Національної серії змагань з ралі «Кубок Карпат» серед перших та других водіїв у абсолютному заліку
- III Етап Національної серії змагань з ралі «Кубок Карпат» серед перших та других водіїв у залікових групах
- III Етап Національної серії змагань з ралі «Кубок Карпат» у командному заліку

14.2. Процедура нагородження

Процедура нагородження проходитиме на подіумі під час церемоніального фінішу ралі. Відсутність на церемоніальному фініші призведе до втрати нагород.

Переможці та призери в усіх класифікаціях будуть нагороджуватися кубками.

Також з метою популяризації історичного напрямку у змаганнях з ралі від Комітету ралі ФАУ та інтернет-проекту «Ралі в Україні» серед учасників III Етапу Чемпіонату України з ралі будуть відмічені кубками в номінації Трофей «Rally Legends» три екіпажі, які показали найкращий час у абсолютному заліку даного етапу Чемпіонату України з ралі, за умови, що їхні автомобілі було вироблено раніше 2000 року згідно паспорту ДАІ країни, де зареєстровано автомобіль.

14. ФІНАЛЬНІ ПЕРЕВІРКИ ТА ПРОТЕСТИ

15.1. Фінальна інспекція обраних автомобілів

Фінальну інспекцію буде проведено в Закритому парку за адресою: Львівська обл., Дрогобицький р-н., смт.Східниця, Амфітеарт, 04 жовтня 2015 року, 17:40 -18:40 годин.

Автомобілі, які буде обрано для фінальної інспекції, будуть під наглядом офіційних осіб доставлені з Закритого парку до місця проведення Фінальної інспекції, а після її закінчення повернуті назад до Закритого парку. Присутність членів екіпажу під час переміщення автомобілів та процедури Фінальної інспекції не є обов'язковою.

15.2. Подання протесту

Розмір внеску учасника при поданні протесту складатиме 1000 грн.

14.3. Подання апеляції в ФАУ

Розмір внеску учасника при поданні апеляції у ФАУ складатиме 4000 грн.

ЛАСКАВО ПРОСИМО ДО УЧАСТІ В РАЛІ. БАЖАЄМО УСПІХУ У ЗМАГАННЯХ!

ДОДАТОК І

МАРШРУТНИЙ ЛИСТ ІІІ ЕТАПУ ЧЕМПІОНАТУ УКРАЇНИ З РАЛІ «ХІІ РАЛІ ГАЛІЦІЯ»

КЧ/СД	Назва	Дистанція СД (км)	Дорожна дистанція (км)	Загальна дистанція (км)	Норма часу	1-й автомобіль
1 день, субота, 03 жовтня 2015 року						
СЕКЦІЯ 1						
КЧ.0	Сервіс вихід				Новий час	17:00
1	Східниця		2,70	2,70	00:05	17:05
СД 1	Східниця	4,50			00:03	17:08
1А	Східниця - А		1,60	6,10	00:08	17:16
2	Борислав				Новий час	17:45
СД 2	Борислав	4,60			00:03	17:48
2А	Амфітеатр		1,65	6,25	00:08	17:56
		9,10	5,95	15,05		
	Секція 1 :	9,10	5,95	15,05		
	День 1 :	9,10	5,95	15,05		
2 день, неділя, 04 жовтня 2015 року						
СЕКЦІЯ 2						
2Б	Сервіс вхід				Новий час	09:15
Сервіс А-1						
2В	Сервіс вихід				00:45	10:00
	Зона заправки/Зона маркування					
3	Бистриця-1		10,00	10,00	00:32	10:32
СД 3	Бистриця-1	19,50			00:03	10:35
4	Ластівка-1		12,90	32,40	00:55	11:30
СД 4	Ластівка-1	9,40			00:03	11:33
5	Кропивник-1		3,20	12,60	00:19	11:52
СД 5	Кропивник-1	6,95			00:03	11:55
5А	Регрупув.-вхід		2,90	9,85	00:15	12:10
5Б	Регрупув.-вихід / Сервіс-вхід		0,10	0,10	Новий час	12:15
Сервіс А-2		35,85	29,10	64,95		
5В	Сервіс-вихід				00:30	12:45
	Зона заправки /зона маркування					
	Секція 2 :	35,85	29,10	64,95		
СЕКЦІЯ 3						
6	Бистриця-2		10,00	10,00	00:32	13:17
СД 6	Бистриця-2	19,50			00:03	13:20
7	Ластівка-2		12,90	32,40	00:55	14:15
СД 7	Ластівка-2	9,40			00:03	14:18
8	Кропивник-2		3,20	12,60	00:19	14:37
СД 8	Кропивник-2	6,95			00:03	14:40
8А	Регрупув.-вхід		2,90	9,85	00:15	14:55
8Б	Регрупув.-вихід / Сервіс-вхід		0,10	0,10	Новий час	15:00
Сервіс А-3		35,85	29,10	64,95		
8В	Сервіс-вихід				00:30	15:30
	Зона заправки /зона маркування					
	Секція 3 :	35,85	29,10	64,95		
СЕКЦІЯ 4						
9	Бистриця-3		10,00	10,00	00:32	16:02
СД 9	Бистриця-3	19,50			00:03	16:05
10	Ластівка-3		12,90	32,40	00:55	17:00
СД 10	Ластівка-3	9,40			00:03	17:03
11	Кропивник-3		3,20	12,60	00:19	17:22
СД 11	Кропивник-3	6,95			00:03	17:25
11А	Сервіс-вхід		2,90	9,85	00:15	17:40
Сервіс А-4		35,85	29,00	64,85		
11Б	Сервіс-вихід				00:15	17:55
12	Амфітеатр (Закритий парк)		1,60	1,60	00:05	18:00
	Секція 4 :	35,85	30,60	66,45		
	День 2 :	107,55	88,80	196,35		
	РАЛІ всього, км:	116,65	94,75	211,40		

МАРШРУТНИЙ ЛИСТ
III ЕТАПУ НАЦІОНАЛЬНОЇ СЕРІЇ ЗМАГАНЬ З РАЛІ «КУБОК КАРПАТ» - «XII РАЛІ ГАЛІЦЯ»

КЧ/СД	Назва	Дистанція СД (км)	Дорожна дистанція (км)	Загальна дистанція (км)	Норма часу	1-й автомобіль
1 день, субота, 03 жовтня 2015 року						
СЕКЦІЯ 1						
КЧ-0	Сервіс вихід				Новий час	17:00
1	Східниця		2,70	2,70	00:05	17:05
ССД 1	Східниця	4,50			00:03	17:08
1А	Східниця - А		1,60	6,10	00:08	17:16
2	Борислав				Новий час	17:45
ССД 2	Борислав	4,60			00:03	17:48
2А	Амфітеатр		1,65	6,25	00:08	17:56
		9,10	5,95	15,05		
	Секція 1 :	9,10	5,95	15,05		
	День 1 :	9,10	5,95	15,05		
2 день, неділя, 04 жовтня 2015 року						
СЕКЦІЯ 2						
2Б	Сервіс вхід				Новий час	09:15
Сервіс А-1						
2В	Сервіс вихід				00:45	10:00
	Зона заправки/Зона маркування					
3	Бистриця-1		10,00	10,00	00:32	10:32
СД 3	Бистриця-1	19,50			00:03	10:35
4	Ластівка-1		12,90	32,40	00:55	11:30
СД 4	Ластівка-1	9,40			00:03	11:33
5	Кропивник-1		3,20	12,60	00:19	11:52
СД 5	Кропивник-1	6,95			00:03	11:55
5А	Регрупув.-вхід		2,90	9,85	00:15	12:10
5Б	Регрупув.-вихід / Сервіс-вхід		0,10	0,10	Новий час	12:15
Сервіс А-2		35,85	29,10	64,95		
5В	Сервіс-вихід				00:30	12:45
	Зона заправки /зона маркування					
	Секція 2 :	35,85	29,10	64,95		
СЕКЦІЯ 3						
6	Бистриця-2		10,00	10,00	00:32	13:17
СД 6	Бистриця-2	19,50			00:03	13:20
7	Ластівка-2		12,90	32,40	00:55	14:15
СД 7	Ластівка-2	9,40			00:03	14:18
8	Кропивник-2		3,20	12,60	00:19	14:37
СД 8	Кропивник-2	6,95			00:03	14:40
8А	Сервіс-вхід		2,90	9,85	00:15	14:55
Сервіс А-3		35,85	29,00	64,85		
8Б	Сервіс-вихід				00:15	14:55
8В	Амфітеатр (Закритий парк)		1,60	1,60	00:05	15:00
	Секція 3 :	35,85	30,60	66,45		
	День 2 :	71,70	59,70	131,40		
	РАЛІ всього, км:	80,80	65,65	146,45		

ДОДАТОК II

ГРАФІК ОЗНАЙОМЛЕННЯ З ТРАСАМИ СПЕЦДІЛЯНОК

Львівська область,
Дрогобицький, Турківський і Старосамбірський райони,
субота, 03 жовтня 2015 року

Номер СД	Назва СД	Довжина СД, км	Час ознайомлення
3 / 6 / 9	Бистриця-1 (Бистриця-2, Бистриця-3)	19,5	9:15 — 13:00
4 / 7 / 10	Ластівка-1 (Ластівка-2, Ластівка-3)	9,4	9:15 — 13:00
5 / 8 / 11	Кропивник-1 (Кропивник-2, Кропивник-3)	6,95	9:15 — 13:00

Номер ССД	Назва ССД	Довжина СД, км	Час ознайомлення
1	Східниця	4,5	13:00 — 14:00
2	Борислав	4,6	13:00 — 14:00

Графік ознайомлення з трасою змагання є орієнтовним і може бути змінено Бюлетенем, про що учасники змагання будуть заздалегідь ознайомлені.

Організатор нагадує всім екіпажам, що будь-яке тренування під час ознайомлення з маршрутом ралі є суворо забороненим. Для людей, що мешкають обабіч маршруту ралі, змагання та – особливо! – ознайомлення, коли дороги відкрито для загального руху, означають значне підвищення інтенсивності дорожнього руху, що є втручанням в розклад їхнього повсякденного життя. Деколи це налаштовує людей проти змагань та їхніх організаторів, що може призвести до ускладнення проведення цими шляхами ралі в майбутньому. Через це організатори звертаються до учасників з проханням дотримуватись усіх правил ознайомлення та дорожнього руху. Організатори разом з працівниками ДАІ ретельно контролюватимуть весь маршрут ралі та застосовуватимуть до порушників відповідні штрафні санкції.

ДОДАТОК III ОФІЦЕР ПО ЗВ'ЯЗКАХ З УЧАСНИКАМИ



Тарас Чернуха

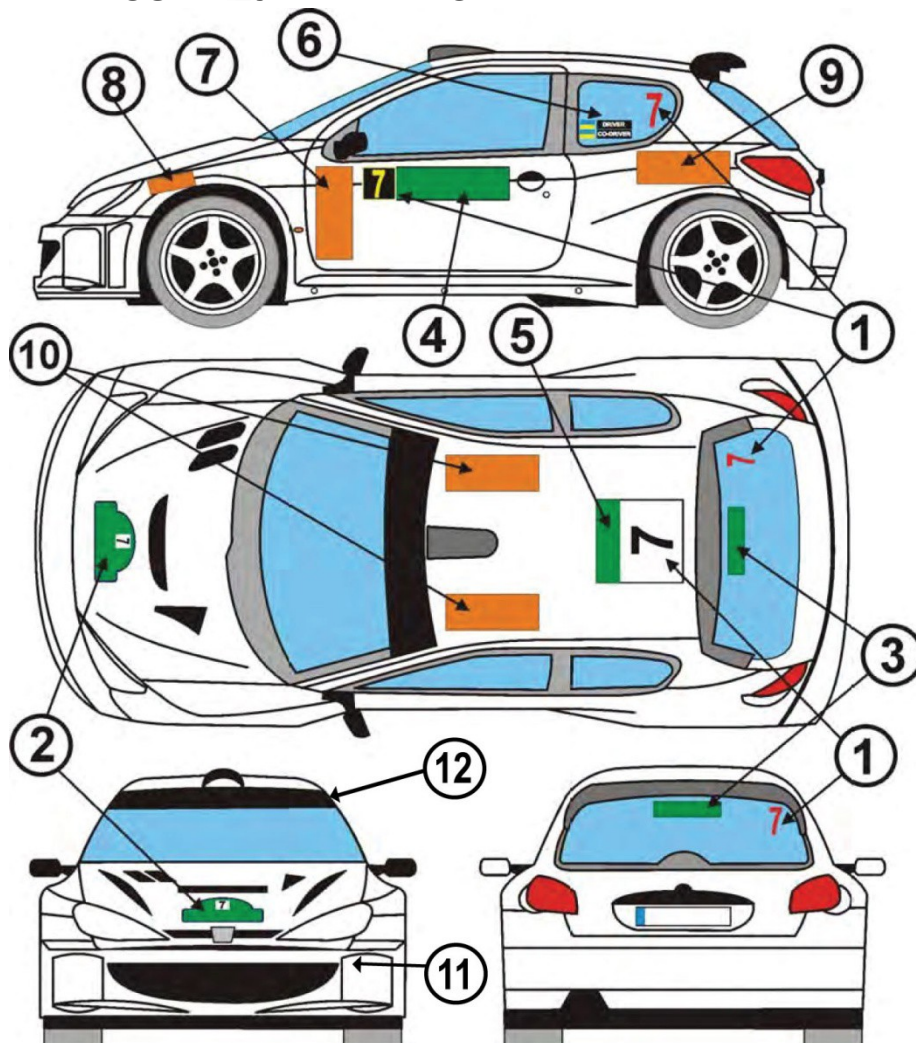
(Київ, Україна)

КОНТАКТНИЙ НОМЕР:

+38 067 465-50-98

ДОДАТОК IV

РОЗТАШУВАННЯ НОМЕРІВ ТА РЕКЛАМИ



ПЕРЕЛІК ОФІЦІЙНИХ НАКЛЕЙОК

1. Стартові номери
2. 43 x 21,5 см (на передньому капоті) - офіційна передня наклейка (емблема ралі)
3. 30 x 10 см (з зовні заднього вікна) - офіційна задня наклейка

ПЕРЕЛІК ОБОВ'ЯЗКОВОЇ РЕКЛАМИ

4. 67 x 17 см (на передніх дверях а/м) з урахуванням стартового номера
5. 17 x 50 см (у номера на даху а/м) - не передбачається

ПРИЗВИЩА І ПРАПОРИ

6. Місце розміщення прізвищ членів екіпажу і їх національних прапорів

ПЕРЕЛІК НЕОБОВ'ЯЗКОВОЇ РЕКЛАМИ

7. 20 x 40 см (на передніх дверях а/м по обидва боки)
8. 30 x 15 см (на передніх крилах а/м по обидва боки)
9. 20 x 40 см (на задніх крилах а/м по обидва боки)
10. 20 x 40 см (на даху а/м) - не передбачається
11. 10 x 10 см дві наклейки у верхніх кутах переднього скла: емблема FAU, емблема Комітету ралі FAU.

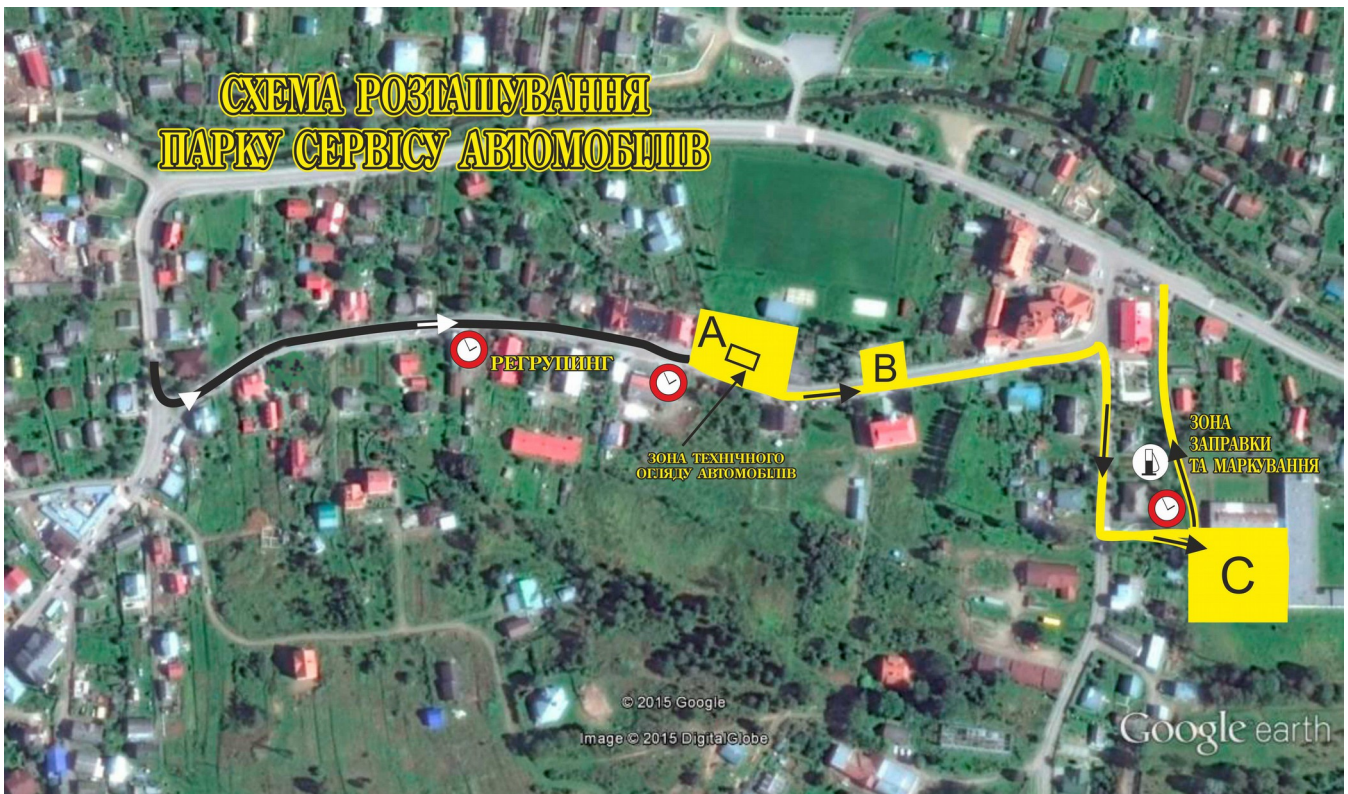
ДОДАТОК V

КАРТА ТРАСИ РАЛІ «XII РАЛІ ГАЛІЦІЯ»



СХЕМА РОЗТАШУВАННЯ ПАРКУ СЕРВІСУ

(сmt Східниця)



Парк сервісу складається з трьох зон:

Зона А (пішохідна зона в центрі сmt) – парк сервісу, місце проведення технічної інспекції;

Зона В (пішохідна зона в центрі сmt) - парк сервісу;

Зона С (площадка біля Школи №2) – парк сервісу, місце розміщення лафетів та вантажівок.